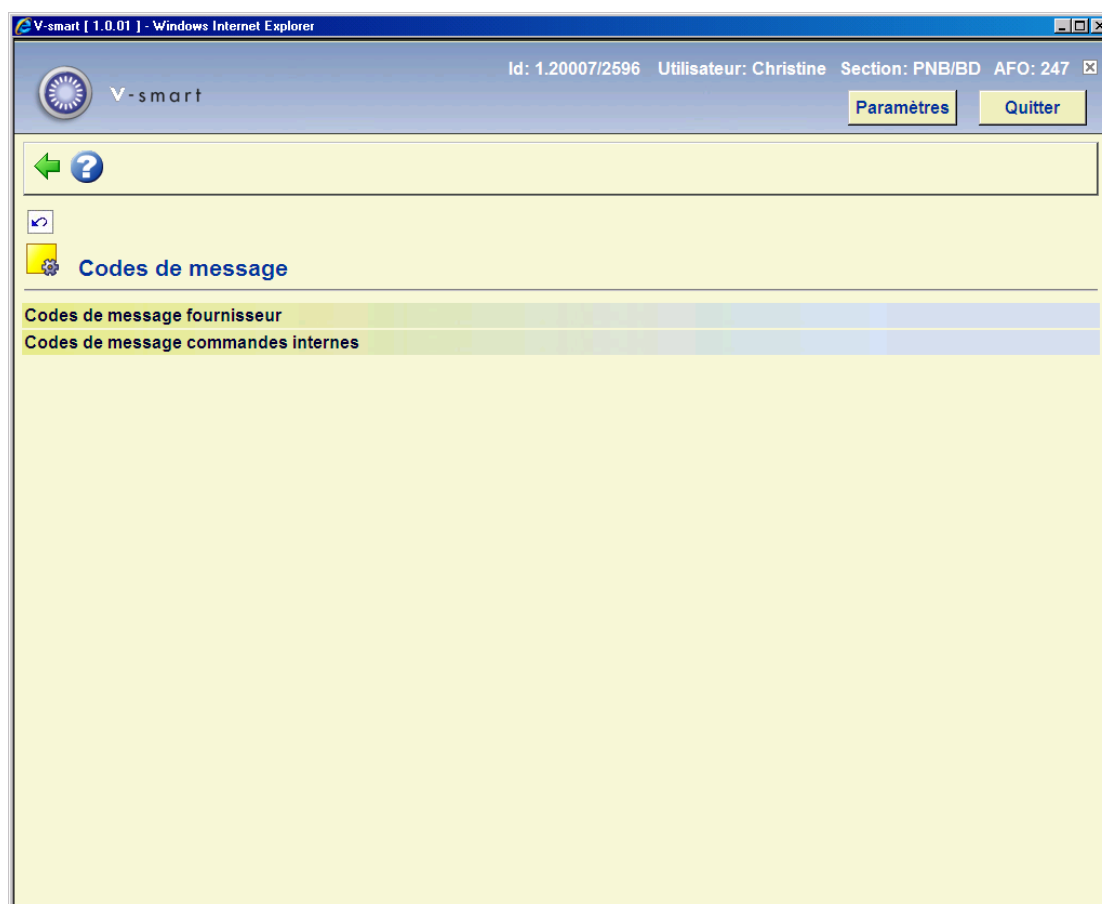


# AFO 247 – Codes notes

## 247.1 Introduction

Le système donne la possibilité de lier à une commande toutes sortes de messages. Ces derniers peuvent être des remarques à usage purement interne ou des comptes-rendus de la correspondance entre le fournisseur et la bibliothèque à propos de la commande. Le système distingue donc les messages ou notes aux fournisseurs et les messages ou notes internes.



Ces deux types de notes possèdent deux fonctions :

1. elles permettent de lier à une commande des messages concernant cette commande;
2. elles permettent de générer trois sortes d'impressions : messages concernant les fournisseurs, les demandeurs et les réceptions. Ces types de messages et leur fonction spécifique sont expliqués dans les AFOs 211 (Introduire commandes) et 252 ('Gestion fichier d'impression temporaire / établissement fichier d'impression définitif').

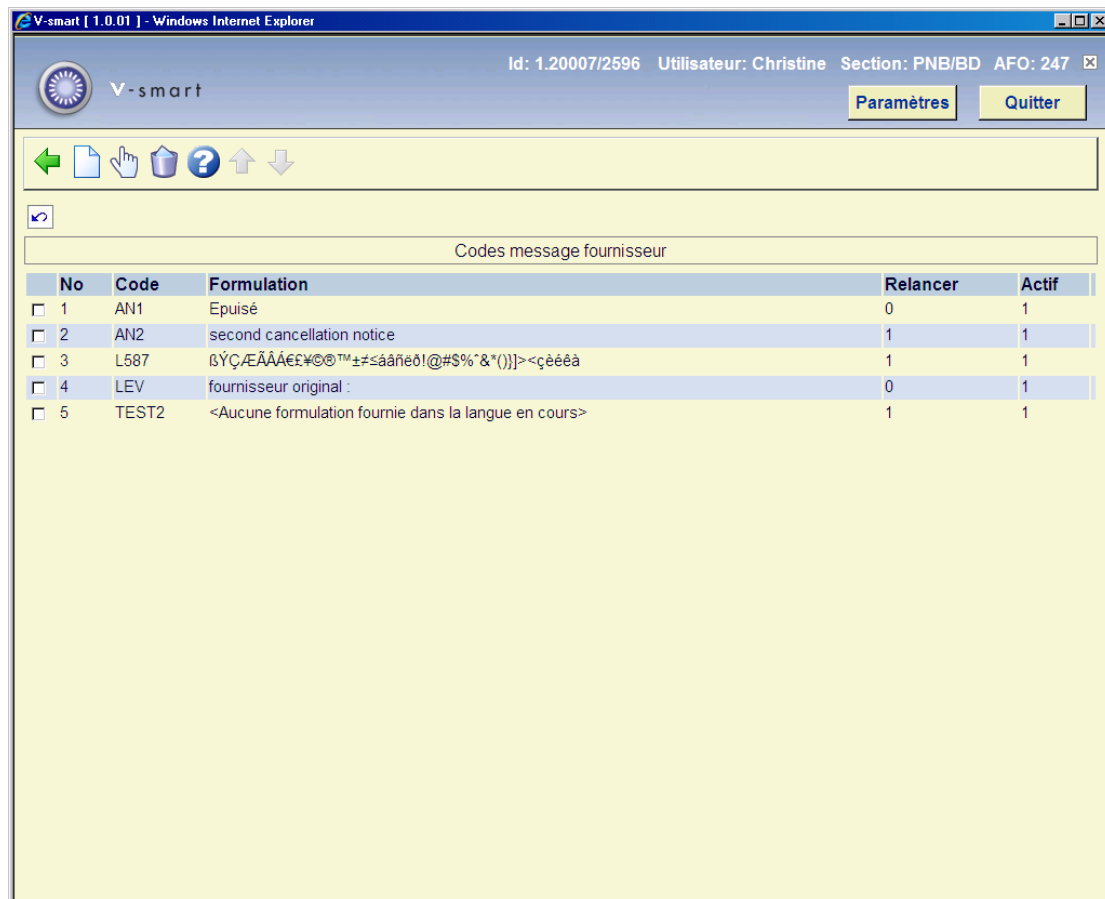
L'utilisation des codes de notes accroît la rapidité d'introduction et l'uniformité des commandes.

## Attention

Consulter l'aide de l'AFO 211 pour plus de détails sur l'utilisation des codes de notes.

## 247.2 Gestion des codes de notes

Lorsque vous choisissez cette AFO puis **Codes de message fournisseur**, un écran de saisie s'affiche. Si des codes ont déjà été saisis, un écran-sommaire affiche tous les codes définis.



The screenshot shows a web browser window titled "V-smart [ 1.0.01 ] - Windows Internet Explorer". The address bar contains "Id: 1.20007/2596 Utilisateur: Christine Section: PNB/BD AFO: 247". There are "Paramètres" and "Quitter" buttons. Below the browser window, a table titled "Codes message fournisseur" is displayed. The table has five columns: "No", "Code", "Formulation", "Relancer", and "Actif". Each row has a checkbox in the "No" column.

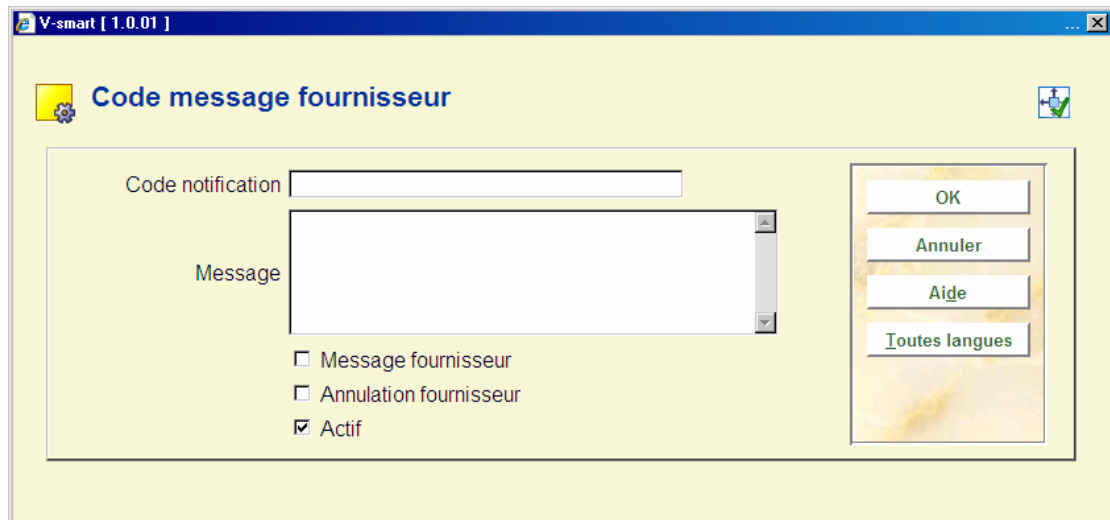
No	Code	Formulation	Relancer	Actif
<input type="checkbox"/> 1	AN1	Epuisé	0	1
<input type="checkbox"/> 2	AN2	second cancellation notice	1	1
<input type="checkbox"/> 3	L587	βΥÇÆÄÄÄ€€¥©™±≠≤ääñeð!@#\$\$%'&*({})><çèéèà	1	1
<input type="checkbox"/> 4	LEV	fournisseur original :	0	1
<input type="checkbox"/> 5	TEST2	<Aucune formulation fournie dans la langue en cours>	1	1

## Options sur l'écran

**Modifier code message (+)** - sélectionnez une ligne et cliquez pour modifier les détails.

**Supprimer code message (+)** - sélectionnez une ligne puis choisissez cette option pour supprimer le code correspondant.

**Nouveau code message** - quand vous choisissez cette option un écran de saisie s'affiche:



### Zones sur l'écran

**Code Notification** - introduisez un code qui n'a pas été déjà employé. Le code ne doit pas être plus long que 10 caractères. Il ne doit pas être seulement numérique.

**Message** - introduisez le message. Le message ne doit pas être plus long que 50 caractères et ne doit pas se composer seulement de signes de ponctuation.

**Message fournisseur:** si vous cochez cette option, l'option "Message fournisseur" sera par défaut sur Oui quand vous ajouterez ce code dans une commande. Pour chaque commande, vous pourrez ensuite décider si vous activez réellement cette option

**Annulation fournisseur:** si vous cochez cette option, l'option "Annulation fournisseur" sera par défaut à Oui quand vous ajouterez ce code dans une commande. Pour chaque commande, vous pourrez ensuite décider si vous activez réellement cette option.

**Actif:** un code inactif ne figure pas dans la liste des codes de note lors de l'introduction des commandes.

Quand vous choisissez **Codes de message commandes internes**, l'écran est un peu différent:

V-smart [ 1.0.01 ]

**Code de rappel interne**

Code message

Message

Envoyer message au demandeur  
 Envoyer message au demandeur avec reçu  
 Annulation fournisseur  
 Message du fournisseur au sujet des commandes  
 Actif

Ici aussi, vous pouvez déterminer des valeurs par défaut pour les codes de notes lors de la saisie d'une commande. Pour chaque commande, vous pourrez ensuite décider si vous activez réellement cette option.

Dans l'un ou l'autre cas, après la saisie des données un écran sommaire s'affichera:

V-smart [ 1.0.01 ] - Windows Internet Explorer

Id: 1.20007/2596 Utilisateur: Christine Section: PNB/BD AFO: 247

Paramètres Quitter

Codes de notifications internes

No	Code	Formulation	Relancer	Avec reçu	Actif
<input type="checkbox"/> 1	AN1	Epuisé	1	0	1
<input type="checkbox"/> 2	AN2	second cancellation notice	1	0	1
<input type="checkbox"/> 3	LEV	fournisseur original :	0	0	1
<input type="checkbox"/> 4	NONE	<Aucune formulation fournie dans la langue courante>	0	0	1
<input type="checkbox"/> 5	TEST	Test	0	0	1
<input type="checkbox"/> 6	TEST2	Un autre	0	1	1

## **Colonnes sur l'écran**

**Code** – le code du message.

**Formulation** – le texte du message.

**Relancer** – indique si l'option Envoyer message a été cochée ou non (0= non 1= oui).

**Avec reçu:** indique si l'option Avec reçu a été cochée ou non (0= non 1= oui) .

**Actif** indique si le message est actif ou non (0= actif, 1= inactif).

- **Document control - Change History**

<b>Version</b>	<b>Date</b>	<b>Change description</b>	<b>Author</b>
<b>1.0</b>	<b>July 2008</b>	<b>Creation</b>	